

**Loppi
UPM-Kymmene Oyj:n
pienten vesistöjen
ranta-asemakaava-alueiden
muinaisjäännösinventointi
2014**



Timo Jussila



Tilaaaja: UPM-Kymmene Oyj / Karttaako Oy

Sisältö

Perustiedot	2
Yleiskartat	3
Inventointi	3
Osa-alueet pohjoisesta etelään:	4
Muinaisjäänös	9
LOPPI RAUTAKOSKEN RUUKKI.....	9

Kansikuva: Rautajoki Rautakosken ruukin kohdalla (oikealla), länteen.

Perustiedot

Alue: UPM-Kymmene Oyj:n Lopen pienten vesistöjen ranta-asemakaava-alueiden muuttuvan maankäytön alueet (uudet RA-korttelit) liepeineen, sekä Rautakosken ruukin alue (joka kaava-alueella mutta siellä ei uutta rakentamista).

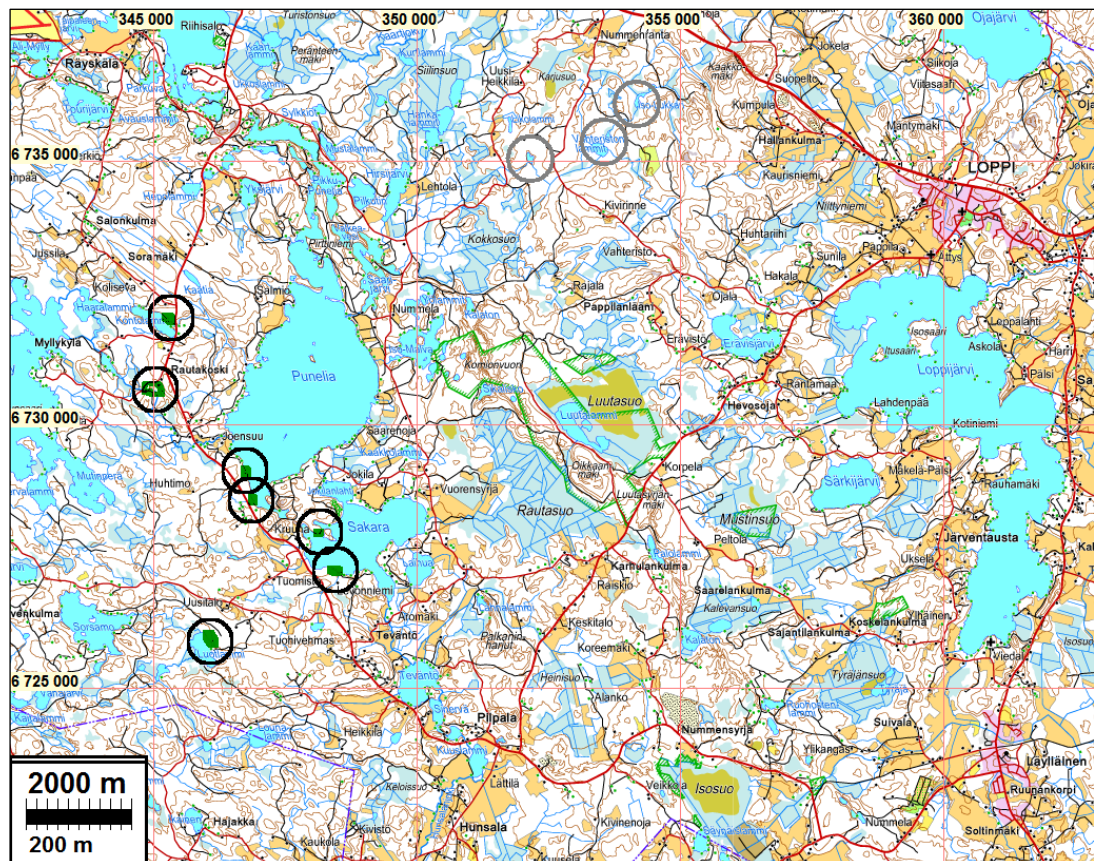
Tarkoitus: Selvittää onko muuttuvan maankäytön alueilla ja niiden liepeillä kiinteitä muinaisjäänöksiä sekä tarkentaa ennestään tunnetun Rautakosken ruukin muinaisjäänösrajausta..

Työaika: 11. ja 12.11.2014

Kustantaja: Karttaako Oy / UPM-Kymmene Oyj

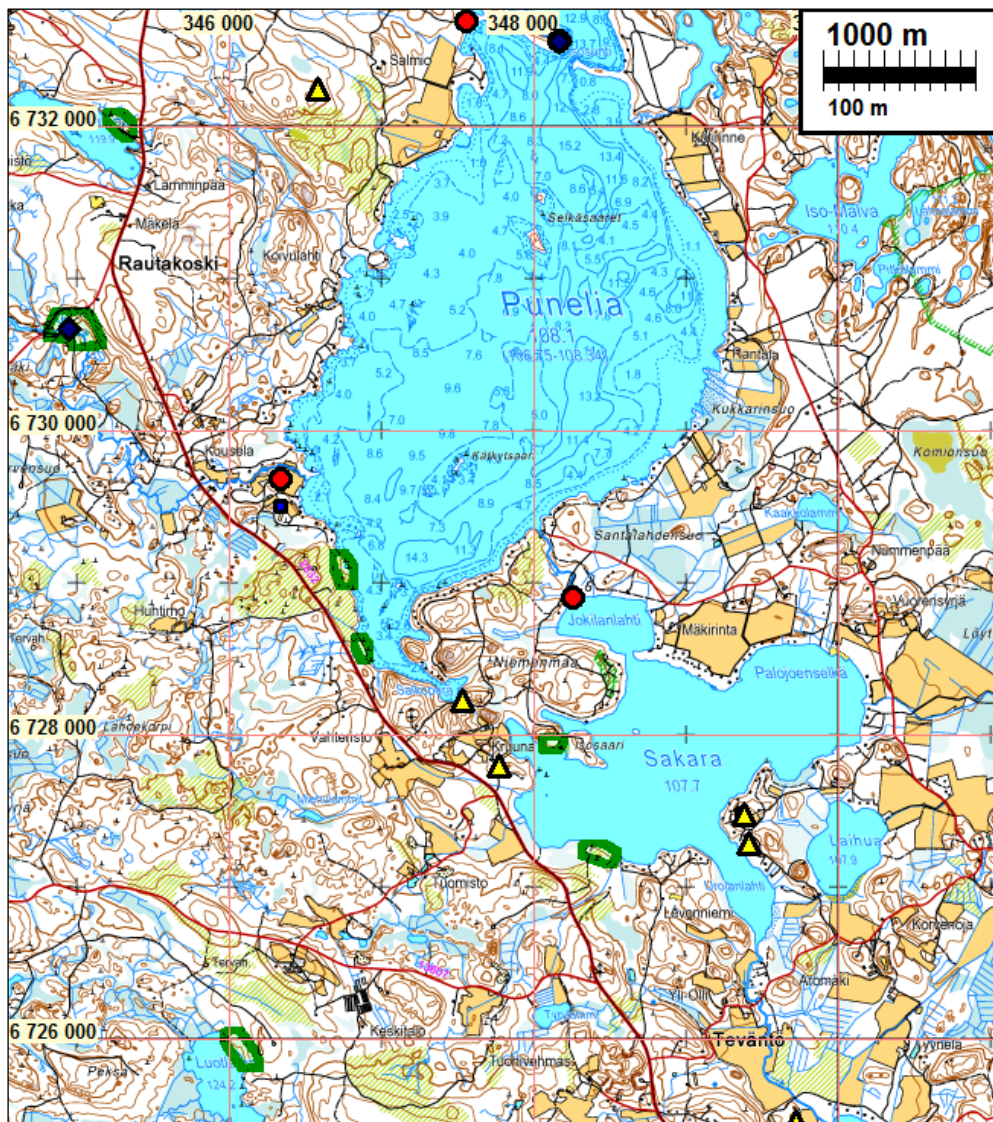
Tekijät: Mikroliitti Oy, Timo Jussila.

Tulokset: Uusilla korttelialueilla ja niiden liepeillä ei missään havaittu kiinteitä muinaisjäänöksiä. Rautakosken ruukin alue tarkastettiin ja sille määritettiin muinaisjäänösrajaus – alueelle ei ole tarkoitus osoittaa rakentamista.



Uudet ja nyt tukitut korttelialueet on merkitty vihreällä ja osoitettu mustin ympyröin. Pohjoisessa harmaalla kaava-alueen kolme lampea, jonne kaavassa ei osoiteta rakentamista – niitä alueita ei nyt tarkastettu.

Yleiskartta



Tarkastetut alueet vihreällä. Alueen muinaisjännökset eri symbolein.

Inventointi

UPM-Kymmene Oyj on laatimassa ranta-asemakaavaa Lopen pienille vesistöille. Museovirasto antoi hankkeesta lausunnon 16.7.2014 (MV/258/05.02.00/2013) jossa edellytettiin kaavan muuttuvan maankäytön alueiden muinaisjännösinventointia sekä toivottiin Rautajoen muinaisjännösalueen rajojen tarkentamista. UPM-Kymmene Oyj tilasi kaavakonsultin Karttaako Oy:n välityksellä muuttuvan maankäytön alueiden, kaavassa muodostettavien uusien korttelialueiden (ja niiden liepeiden) muinaisjännösinventoinnin Mikroliitti Oy:ltä. Inventoinnissa oli tarkoitus myös tarkentaa Rautakosken ruukkialueen muinaisjännösrajausta, vaikka alueelle ei tulla osoittamaan rakentamista. Inventoinnin maastotyö tehtiin 11.-12.11.2014 työn kannalta hyvissä olosuhteissa.

Kaava-alueet sijaitsevat pääosin Punelia- ja Sakarajärvien länsirannoilla ja näiden järvien länsipuolella sijaitsevien pienjärven rannoilla. Punelian koillispuolella on kaavoitettavaa aluetta kolmen lammen ympärillä, mutta sinne ei tulla esittämään rakentamista. Uusia, rakennettavia korttelialueita on kuusi. Ne sijaitsevat Kontiolammen rannalla, kaksi Punelian eteläosan länsi-

rannalla, kaksi Sakara-järven länsiosassa ja yksi Luotlammin rannalla. Kaava-alueita on myös Rautakosken rannalla, Rautakosken ruukin ympärillä, mutta sinne ei rakentamista osoiteta.

Inventoinnin valmisteluvaiheessa tarkasteltiin aluetta kuvaavia vanhoja karttoja (kuninkaankartasto 1700-l lopulta, 1840-l pitäjänkartasto, v. 1872 topografikartta ja v. 1958 peruskartta). Maanmittauslaitoksen laserkeilausaineistosta laaditulla maastomallilla tarkasteltiin onko alueilla mahdollisesti arkeologisesti mielenkiintoisia maastonmuotoja ja maarakenteita. Laserkeilausaineisto sattuu olemaan tällä alueella suhteellisen epätarkkaa, eikä siitä havaittu mitään erityisen kiinnostavaa. Vanhoista yleiskartoista voitiin jo todeta, että uusien rakennusalueiden kohdalle ja liepeille ei sijoitu kartoilta paikannettavissa olevia mahdollisia muinaisjäännöksiä, kuten vanhoja kylä- ja talotontteja. Alueella ei myöskään ole merkittävää vanhaa tiestöä. Kaavoitettavalla alueella on sijainnut Rautakosken 1850-luvulla perustettu ja 1900-l alussa lopetettu ruukki. Tarkempaa vanhaa karttamateriaalia (kuten isojakokarttoja) en katsonut tarpeelliseksi tarkastella.

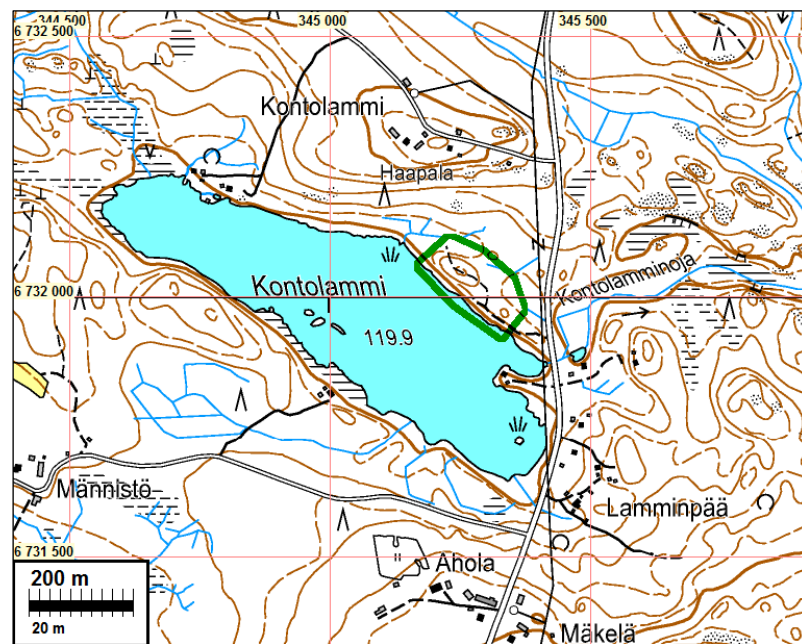
Esihistoriallisia muinaisjäännöksiä - rautakaudesta kivikauteen - sijaitsee Punelian ja Sakaran rannoilla, joten sellaisia on periaatteessa mahdollista löytää myös nyt kaavoitettavilta alueilta näiden järvien rannoilta. Pienjärvet eivät ole muinaisjäännösten kannalta potentiaalisia.

Uudet korttelialueet ja niiden liepeet tutkittiin inventoinnissa täysin kattavasti. Monilla paikoilla tehtiin myös satunnaista koekuopitusta. Missään en havainnut kiinteitä muinaisjäännöksiä. Rautakosken ruukin aluetta ja ympäristöä tarkastelin maastossa kattavasti. Sille saatoin määrittää selkeän muinaisjäännösrajan.

24.1.2015

Timo Jussila

Osa-alueet pohjoisesta etelään:



Kontiolammen uusi korttelialue vihreällä. Alueella maaperä on hiekkainen ja melko vähäkivinen. Periaatteessa alue on kohtalaisen hyvää maastoa pyyntikulttuurin muinaisjäännöksille – järvi on niiden kannalta vain kovin pieni, eikä vesireitin varrella. Rannan tuntumaan tein koekuoppia ja tarkastelin tieuran pintaa. Mitään muinaisjäännökseen viittaavaa en havainnut. Luo-

teisosan harjanteen laella on muutama maakuoppa. Yhdessä kasvaa parikymmentä senttiä paksu koivu. Kuopat ovat jyrkkäseinäisiä, sortumattomia, eikä niissä ole näkyvää maannosta. Niiden funktio on epäselvä mutta ne ovat ilmeisen nykyaikaisia.



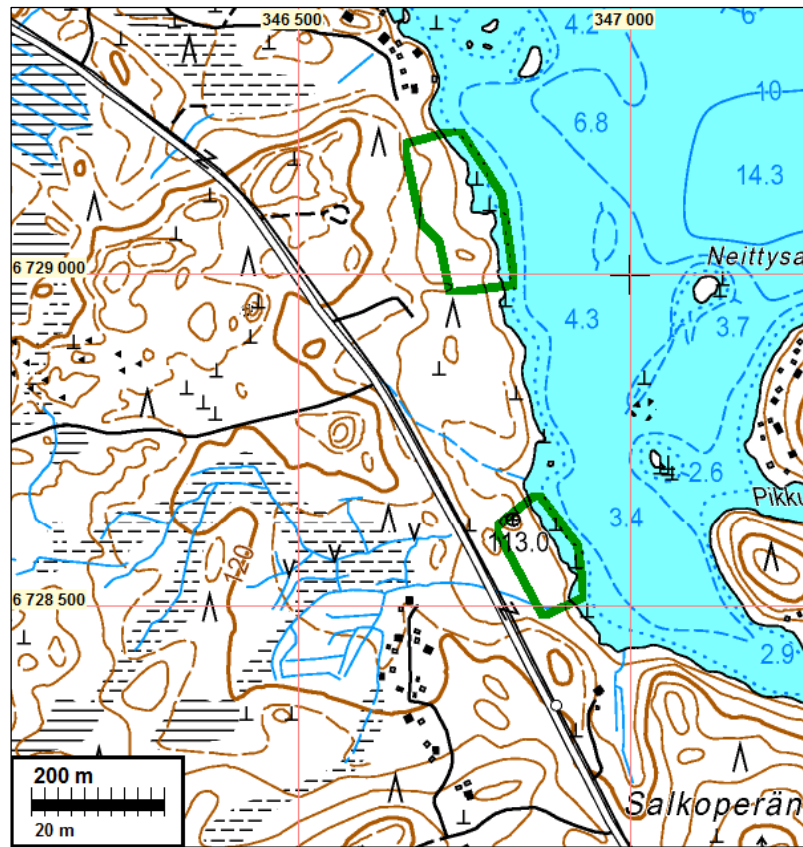
Kaksi vierekkäistä maakuoppaa Kontiolammella.
N 6732 073 E 345 214



Alla: N 6732 032 E 345 277



Punelian eteläosan kaksi uutta korttelialuetta ovat maaperältään hyvin kivikkoisia ja ”rosoisia”. Pohjoisempi on vesakoitunutta hakkuuaukkoa.



Punelian eteläosan uudet korttelialueet.

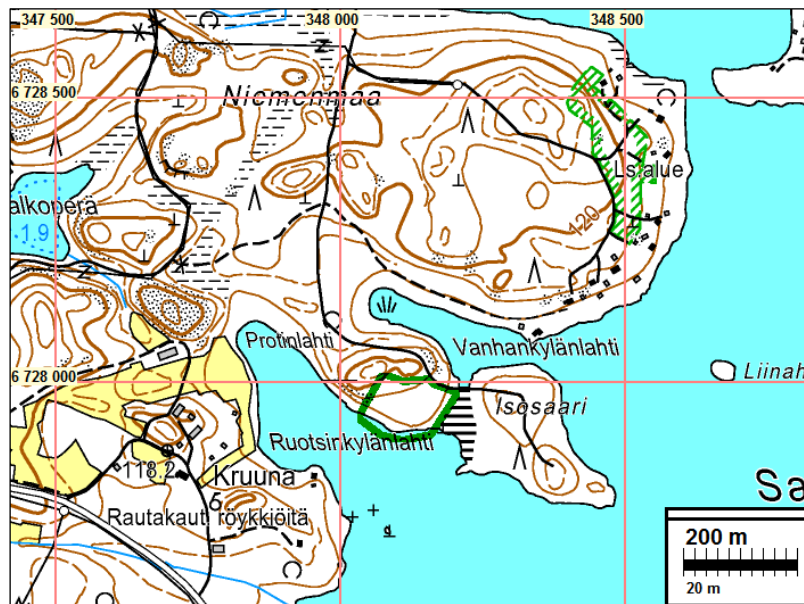


Yllä eteläisen korttelialueen eteläosan maastoa

Oik. pohjoisemman korttelialueen maastoa



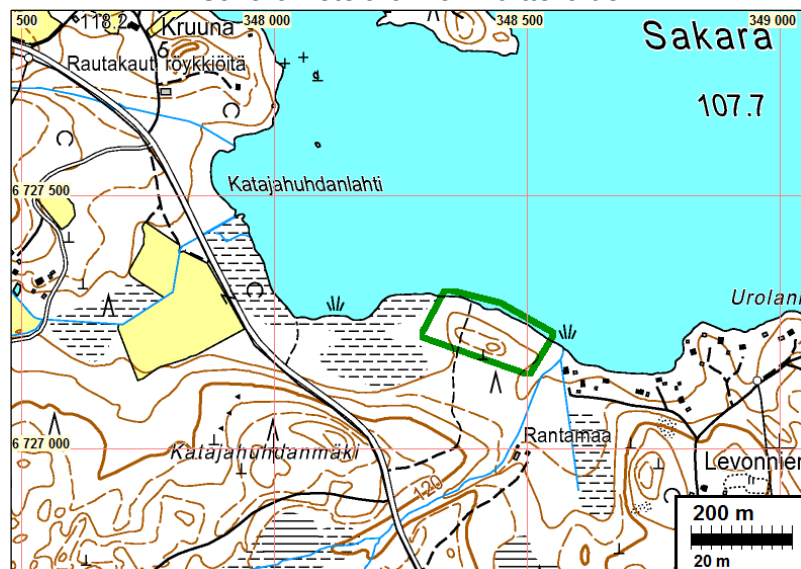
Sakaran länsiosan uudet korttelialueet ovat maaperältään kivikkoisia. Pohjoisempi alue olisi topografisesti muinaisjäynnöstenkannalta oivalla paikalla. Maaperä siellä kuitenkin hyvin kivistä, eikä muutamasta koekuopasta saanut mitään mainittavia havaintoja.



Sakaran pohjoisemman korttelin maastoa.



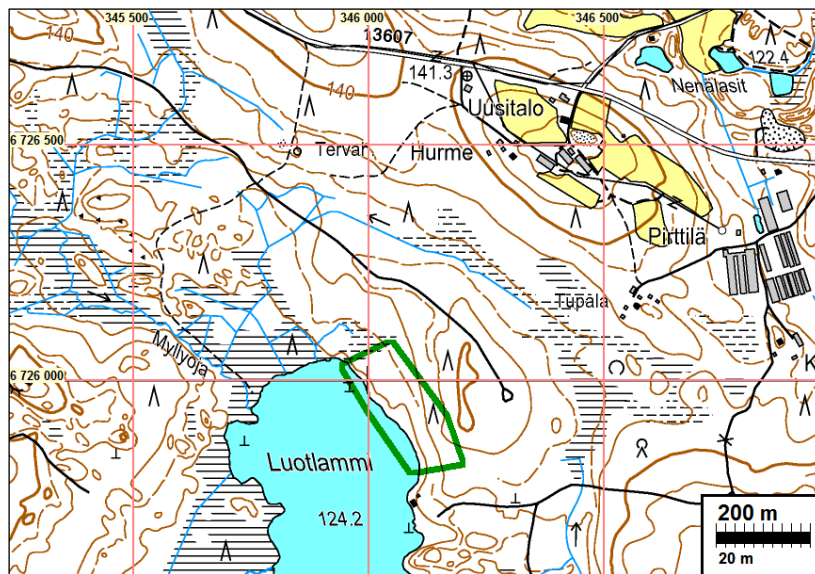
Sakaran etelärannan korttelialue





Sakaran etelärannan maastoa.

Luotlammin pohjoisrannan maasto on luoteisosaltaan alavaa ja osin kosteapohjaista kuusimetsää ja kaakkoisosassa rinteitä. Kaakkoisosassa on arkeologin kannalta kohtuullista maastoa, mutta mitään muinaisjäännökseen viittaavaa en havainnut. Maaperä alueella on hiekkamoreeni, kohtalaisen kivikoinen.



Luotlammin uuden korttelialueen kaakkoisosan maastoa

Muinaisjäännös

LOPPI RAUTAKOSKEN RUUKKI

Mjtunnus: 1000018358
Rauh.lk: kiinteä muinaisjäännös
Ajoitus: historiallinen
Laji: valmistus: rautasulatto

Koordin: N: 6730 677 E: 344 949 Z: 118 ±1 m
X: 6730 170 Y: 2508 977
P: 6733 503 I: 3345 056

Tutkijat: Jussila 2014 inventointi

Sijainti: Paikka sijaitsee Lopen kirkosta 15,8 km länteen.

Huomiot: **Muinaisjäännösrekisteri:**

Rautakosken harkkoyhtiön ja vasarapaja sijaitsivat Keritystä Puneliaan laskevan joen varrella, Myllylammen alapuolella olevassa Rautakoskessa. Paikalla on säilynyt ruukin pato, joka on noin 3 m korkea, kivirakenteinen ja siinä on erotettavissa aukot kahta voimakanaavaa varten. Padon yli on johtanut tie. Harkkoyhtiön ja kankivasarat ovat sijainneet joen itärannalla, alavassa maastossa padon alapuolella. Maastossa erottuu mm. mahdollinen ahjon tai harkkoyhtiön perustus (4x4 m kokoinen ja noin 1,5 m korkea kivi-tiilikasa), rakennusjätettä ja kivijalusta, jossa on kiinni rautatappeja ja -lenkkejä. Länsirannalla on maassa vähän kuonaa ja joitain epäselviä rakennusten pohjia.

Salon säteriratsutilan omistaja Adolf Fredrik Sohlman sai privilegion kahden harkkoyhtiön, kankirautavasaran ja kahden ahjon rakentamiseen Rautakosken rannalle vuonna 1850. Rautakosken hytistä tuli eteläisin järvimalmia sulattanut harkkoyhtiö Suomessa. Tammikuussa 1851 ruukki oli toiminnassa. Ruukin käyttämä malmi nostettiin pääosin Kerityn-, Punelian-, Sakaran- ja Kaartjärvestä sekä monista soista. 1860-luvulla pääraaka-aineina käytettiin takki- ja romurautaa. Raudan taonta Rautakoskella jatkui vuoteen 1905 saakka. Vuonna 1909 osti Mustion ruukinpatruuna Hjalmar Linder Rautakosken lähinnä ruukille kuuluneen metsän vuoksi.

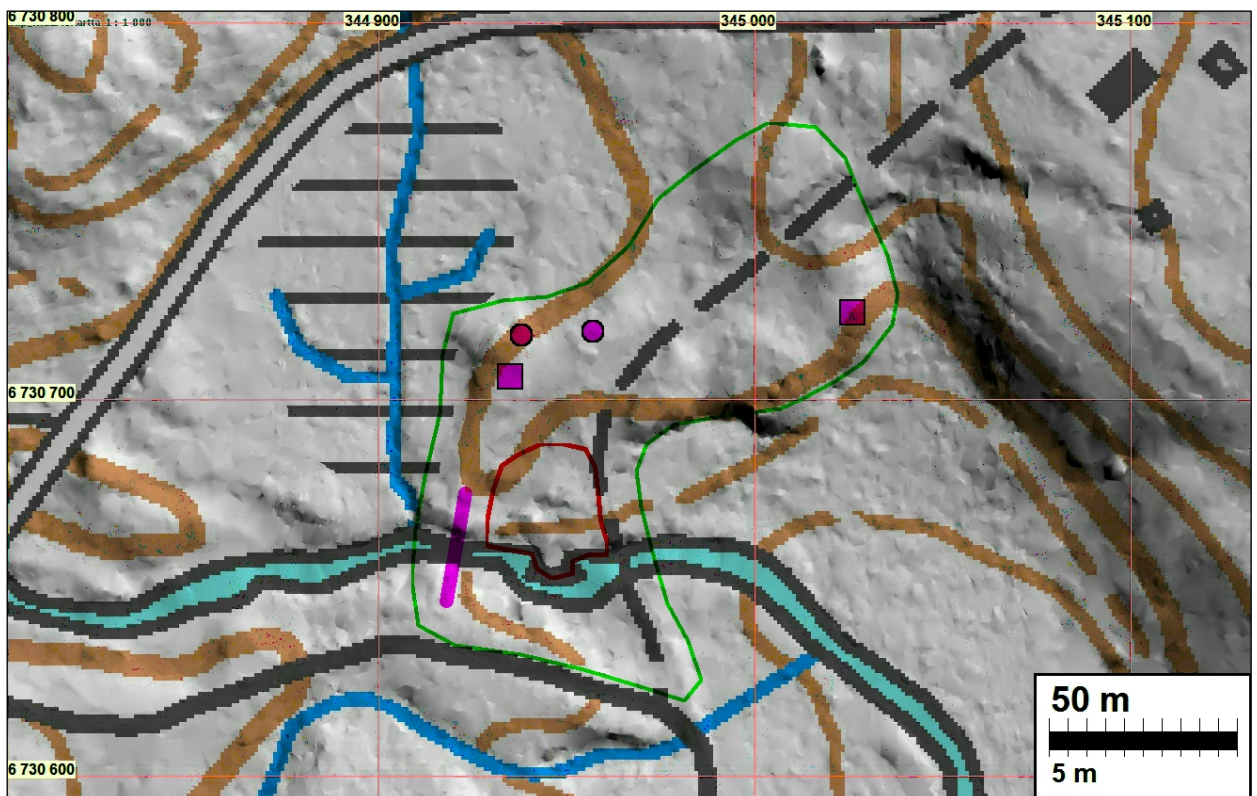
Jussila 2014:

Rautakosken ruukin alueen muinaisjäännösrajaus paikantuu selkeästi maastohavaintojen perusteella. Maastohavaintojen ja topografian perusteella tehty rajausta vastaa hyvin 1800-luvun kartoille merkittyä ruukkialuetta. Rajauksen ulkopuolella ei havaittu mitään rakenteita eikä vanhan ihmistoiminnan merkkejä.

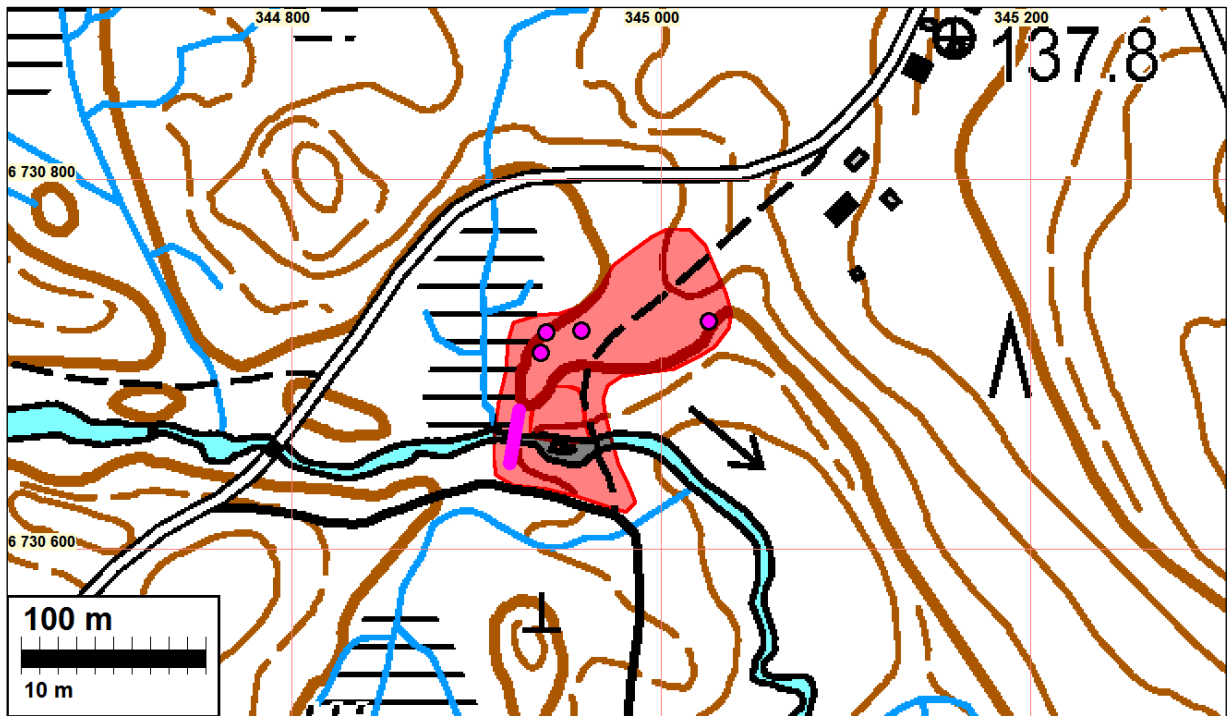
Ruukkialueen halki kulkee tieura, joka on vanha Vojakkalasta Pilpalaan kulkenut tie, joka on oikaistu kulkemaan alueen länsipuolelta joskus v. 1958 jälkeen ja ennen v. 1973. Tie on merkitty 1842 kartalle mutta 1700-luvun lopun kuninkaan kartassa ei alueella ole tiestöä eikä asutusta.

Joen varressa, alueen länsireunalla on vanhan padon jäänteet. Patorakennelma on tehty lohkokivistä. Joen eteläpuolella rakennelma ulottuu vain hieman joesta etelään. Joen pohjoispuolella kivirakenne ulottuu joen pohjoispuolella nousevan luontaisen harjanteen itäreunalle ja ulottuu joesta pari kymmentä metriä pohjoiseen jossa harjanne em. kohoaa. Harjanteella on näkyvissä matala kiveys joka lienee rakennuksen pohja (N 6730706 E 344935). Sen pohjoispuolella on harjanteen reunalla maakuoppa, mahdollisesti kellarin jäännös (N 6730717 E 344938). Siitä itään. harjanteen reunalla on nelisivuinen kuoppa, selkeästi kellarikuopan jäännös (N 6730718 E 344957). Kauempana idässä, tien itäpuolella on jyrkästi jokilaaksoon laskevan törmän äärellä nelisivuinen kiveys, kooltaan n. 5 x 4 m - rakennuksen perusta (N 6730723 E 345026).

Joen rannassa, padon ja vanhan tien välillä on erilaisia kivirakenteita ja matalia maakasoja - varsinaisen ruukin paikka. Joen tienoilla, vanhan tien itäpuolella on alavaa ja hyvin kosteapohjaista metsää. Pohjoisempana jokilaaksosta nousee jyrkkä rinne, jonka päällä on sitten rakenteita. Padon länsipuolella ei kuusivaltaisessa metsässä ole minkäänlaisia jälkiä vanhasta (tai edes nykyisestä) ihmistoinnasta, padon ja länsipuolisen tien välisellä alueella. Pohjoisempana länsipuolella on alava ja kostea laakso, joka on ollut vanhojen karttojen mukaan patoallas. Joen eteläpuolella ei ole muita rakenteita kuin pienellä alalla padon jäänteet ja idässä vanhan tien pengertä. Muinaisjäännösalue rajautuu selkeästi.



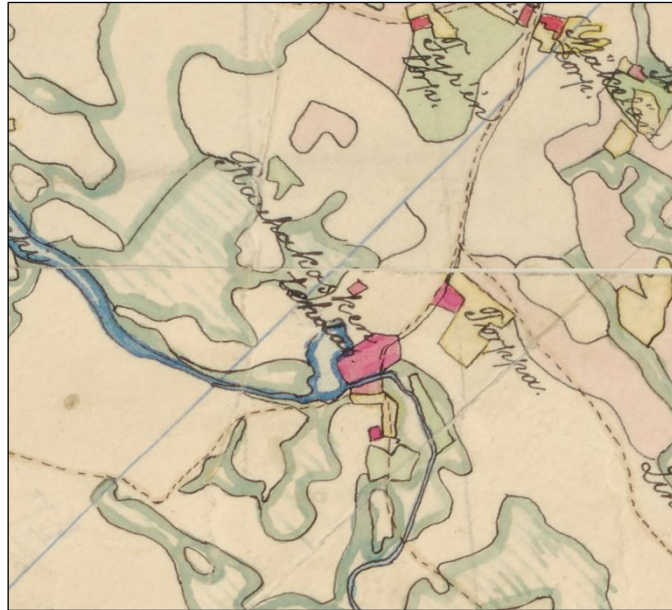
Muinaisjäännösrajaus on merkitty vihreällä viivalla. Patorakennelman jäänteet sinipunaisella viivalla. Yhtenäisen rakennejäännösalueen rajausta on punaisella. Havaitut rakennusten perustat sinipunainen neliö ja kuopat sinipunainen pallo.



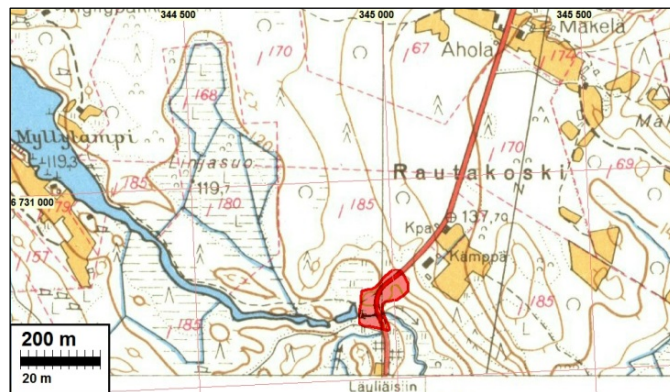
Rautakosken muinaisjäännösalue on merkitty punaisella. Havaitut rakenteet sinipunaisella



Ote v. 1872 topografikartasta

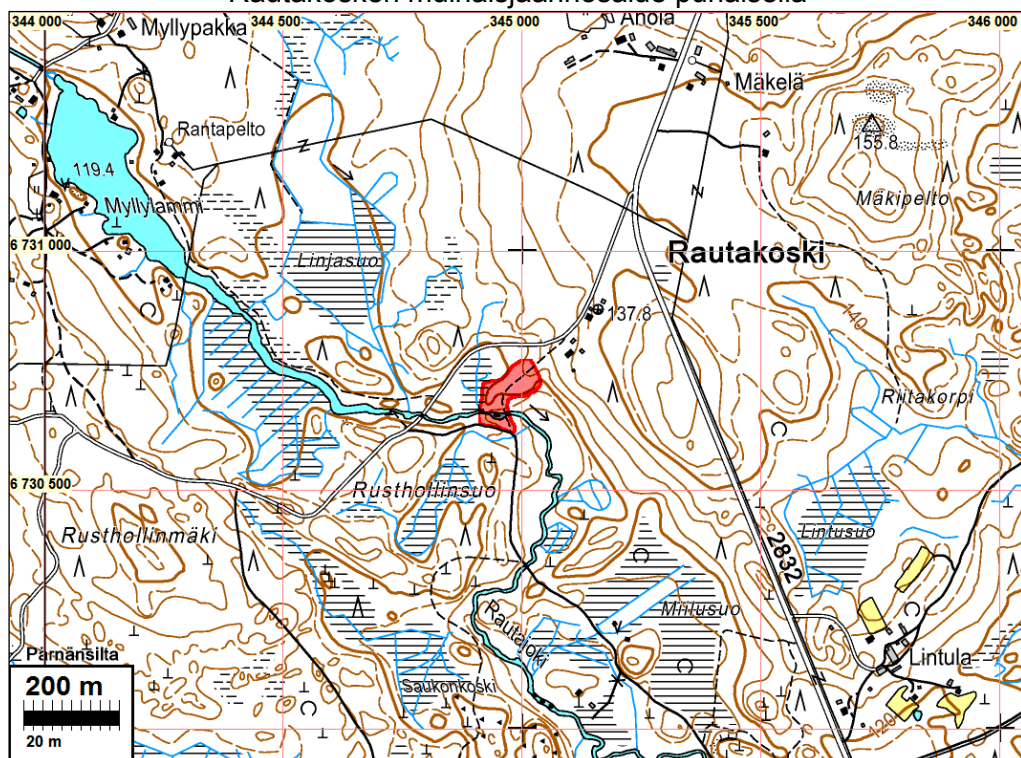


Ote Lopen pitäjänkarsta. Pohjakartta v. 1842, johon myöhemmin 1800-luvulla piirretty päälle.



Ote v. 1958 peruskartasta

Rautakosken muinaisjäännösalue punaisella





Padon jäänteet joen eteläpuolelta pohjoiseen.



Padon jäänteet joen pohjoispuolelta etelään.



Joen pohjoispuolista patorakennelman kivimuuria.



Taustalla padon jäänteet, sen ja kuvaajan välissä ruukin jäännöksiä. Länteen



Patorakennelma yhtyy kauempana joesta harjanteeseen. Pohjoiseen



Patorakenteen päältä kohti ruukkialuetta, kaakkoon.



Padon eteläpuolella on joen rannassa erilaisia rakenteiden jäännöksiä. Itään.
Kivirakenne jossa rautaiset kiinnikkeet.



Ruukkialuetta, patorakennelman pohjoispään juurelta kaakkoon.





Patorakennelmasta pohjoiseen, harjanteen reunalla on kiveys, oletettavasti rakennuksen perusta. Luoteeseen.

Alla perusta etualalla, taustalla pato. Etelään.



Edellisen kiveyksen pohjoispuolella on maakuoppa. Kellarin jäännös?



Edelleisne kuopan itäpuolella on harjanteen laen reunalla kellarin jäännös.



Vanhan tien itäpuolella, edellisistä koilliseen on rinteen äärellä rakennuksen kiviperusta.



Kiviperustaa etualalla, lounaaseen, ruokin suuntaan.